

職場における熱中症による死傷災害の発生状況(茨城県内)

熱中症の発生状況(休業4日以上労働災害)

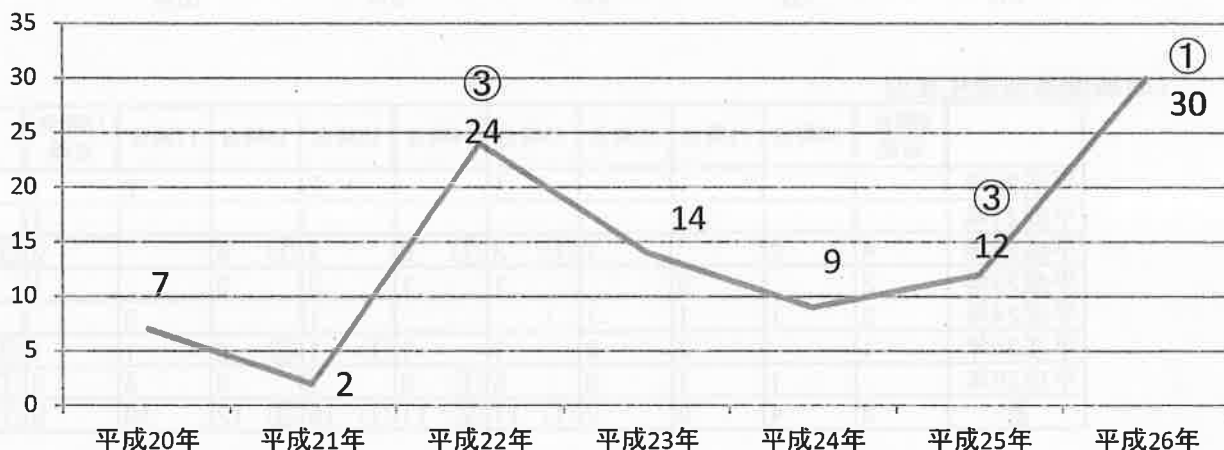
		平成20年	平成21年	平成22年	平成23年	平成24年	平成25年	平成26年	計
発生件数		7	2	③ 24	14	9	③ 12	① 30	⑦ 98
年齢別	～19歳				1	2		2	5
	20～29歳	1	1		2	1	① 1	7	① 13
	30～39歳	2	1	② 6	7	2	① 3	4	③ 25
	40～49歳	2		7	3	2	① 3	7	① 24
	50～59歳			6	1	2	5	① 5	① 19
	60歳～	2		① 4	1			5	① 12
業種別	製造業		1	① 10	3	2	3	8	① 27
	建設業	1	1	4	4	3	② 4	9	② 26
	運送業	2		4	2	1		3	12
	その他	4		② 6	5	3	① 5	① 10	④ 33
性別	男	6	2	③ 22	13	9	③ 9	① 24	⑦ 85
	女	1		2	1		3	6	13

○内数字は死亡者数で内数です。

(1) 熱中症による発生件数の推移

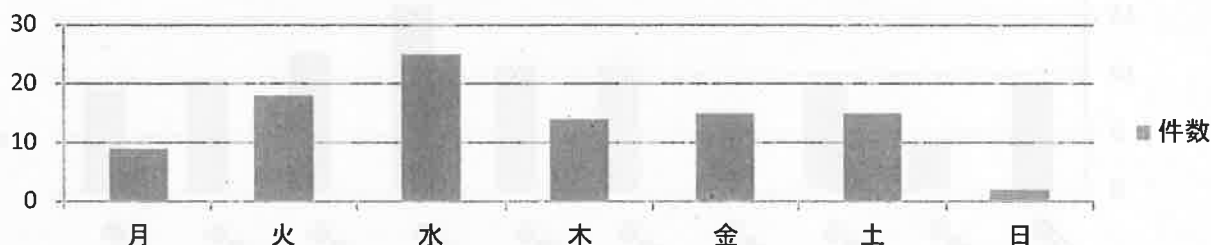
職場での熱中症による死傷者数は、平成20年以降では、昨年の30人が過去最高となっている。死亡災害を見ると、平成22年の3人、平成25年の3人が過去最高となっており、平成26年は前年から連続して死亡災害が発生した。

熱中症の発生件数の推移



(2) 曜日別発生状況

曜日別発生状況(H20年～H26年)

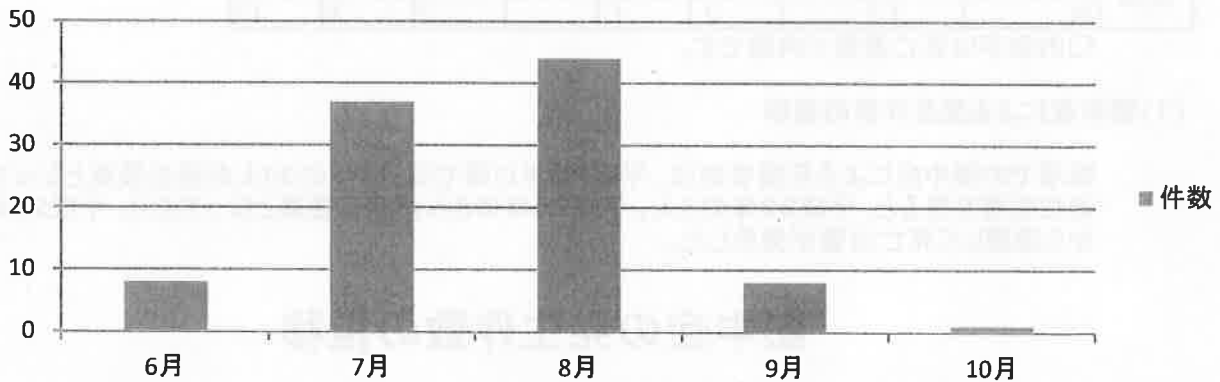


(3) 月別発生状況

	6月	7月	8月	9月	10月	計
平成20年		5	2			7
平成21年		2				2
平成22年	① 3	② 7	9	5		③ 24
平成23年	1	6	6	1		14
平成24年	1	4	4			9
平成25年		① 4	② 7	1		③ 12
平成26年	3	① 9	16	1	1	① 30
計	① 8	④ 37	② 44	8	1	⑦ 98

平成20年以降の月別発生状況を見ると、7月及び8月に全体の83%が発生している。

月別発生状況(H20年～H26年)

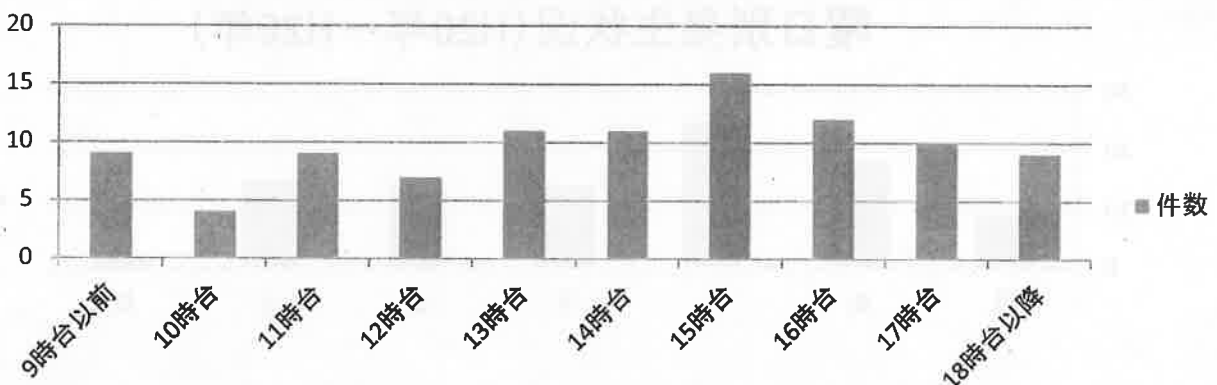


(4) 時間帯別発生状況

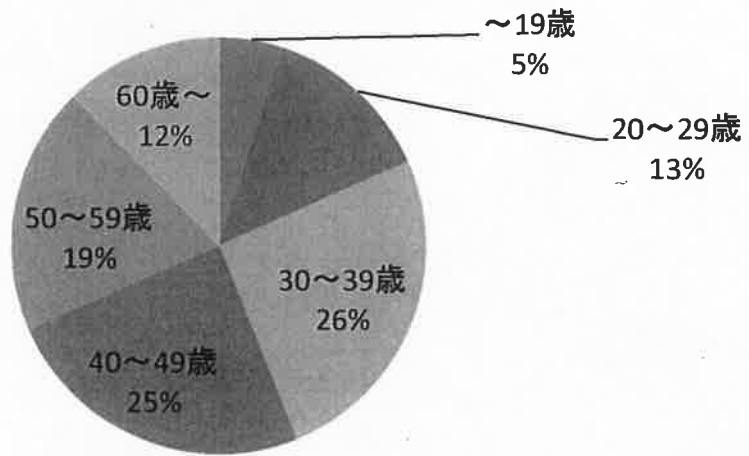
	9時台以前	10時台	11時台	12時台	13時台	14時台	15時台	16時台	17時台	18時台以降	計
平成20年			1		1		2		2	1	7
平成21年			1							1	2
平成22年	4	2		1	① 3	① 6	2	① 4		2	③ 24
平成23年	2		3		1	1	3	3		1	14
平成24年	2	1	1	1			1		3		9
平成25年	1		2	2	1	1	① 1	② 2	1	1	③ 12
平成26年		1	1	3	5	① 3	7	3	4	3	① 30
計	9	4	9	7	① 11	② 11	① 16	③ 12	10	9	⑦ 98

平成20年以降の時間帯別発生状況を見ると、日中にほぼ平均的に発生しているが、15時台にピークがある。

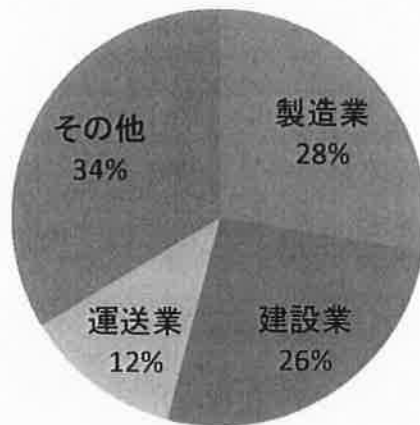
時間帯別発生状況(H20年～H26年)



年齢別発生状況(H20年～H26年)



業種別発生状況(H20年～H26年)



性別発生状況(H20年～H26年)

